

ABBYY® FineReader 11

Sistem Yöneticisi Kılavuzu

Bu belgede yer alan bilgiler haber verilmeden deęiřtirilebilir ve ABBYY iin hibir ykmllk tařımaz.

Bu belgede aıklanan yazılım bir lisans anlařması altında verilir. Yazılım yalnızca, anlařmanın kořullarına tamamen uygun olarak kullanılabilir veya kopyalanabilir. Bu belgenin hibir blm ABBYY'nin aıka yazılı izni olmadan elektronik veya dięer hibir yntemle, hibir biimde ve hibir amala oęaltılamaz ve aktarılamaz.

© ABBYY Production LLC, 2013. Tm hakları saklıdır.

ABBYY, ABBYY logosu, ABBYY FineReader, ADRT, ABBYY Software Ltd.'nin ticari veya tescilli ticari markalarıdır.

© 1984-2008 Adobe Systems Incorporated ve lisansrleri. Tm hakları saklıdır.

ABD Patenleri 5,929,866; 5,943,063; 6,289,364; 6,563,502; 6,185,684; 6,205,549; 6,639,593; 7,213,269; 7,246,748; 7,272,628; 7,278,168; 7,343,551; 7,395,503; 7,389,200; 7,406,599; 6,754,382; tarafından korunmaktadır; Dięer Patentler Beklemededir.

Adobe® PDF Library'nin lisansı Adobe Systems Incorporated'tan alınmaktadır.

Adobe, Acrobat®, Adobe logosu, Acrobat logosu, Adobe PDF logosu ve Adobe PDF Library, ABD ve/veya dięer lkelerdeki Adobe Systems Incorporated'in tescilli veya ticari markalarıdır.

© 1996-2007 LizardTech, Inc. Tm hakları saklıdır. DjVu®, ABD Patent No. 6.058.214 tarafından korunmaktadır. Bekleyen Yabancı Patentler.

© 2008 Celartem, Inc. Tm hakları saklıdır.

© 2011 Caminova, Inc. Tm hakları saklıdır.

AT&T Labs Technology tarafından desteklenmektedir.

© 2011 University of New South Wales. Tm hakları saklıdır.

Newton, Pragmatica, Courier Yazı Tipleri © 2001 ParaType, Inc.

OCR-v-GOST Yazı Tipi © 2003 ParaType, Inc.

© 2002-2008 Intel Corporation.

© 2010 Microsoft Corporation. Tm hakları saklıdır.

Microsoft, Outlook, Excel, PowerPoint, Windows Vista, Windows, Microsoft Corporation'ın Amerika Birleřik Devletleri ve/veya dięer lkelerdeki ticari veya tescilli markalarıdır.

© 1991-2008 Unicode, Inc. Tm hakları saklıdır.

© 2010, Oracle ve/veya iřtirakleri. Tm hakları saklıdır

OpenOffice.org, OpenOffice.org logosu, Oracle ve/veya iřtiraklerinin ticari ve tescilli markalarıdır.

JasPer License Version 2.0:

© 2001–2006 Michael David Adams

© 1999–2000 Image Power, Inc.

© 1999–2000 The University of British Columbia

© 1996-2011, Amazon.com, Inc. veya iřtirakleri. Tm hakları saklıdır.

EPUB®, IDPF'nin (Uluslararası Dijital Yayıncılık Forumu) tescilli ticari markasıdır

iPad®, Apple Inc.'e ait ABD'de ve dięer lkelerde tescil edilmiř bir ticari markadır.

Dięer tm ticari markaların mlkiyeti tamamen kendi sahiplerine aittir.

İçindekiler

| | |
|--|----|
| ABBYY FİNEREADER 11'İ İŞ İSTASYONLARINA YÜKLEME..... | 3 |
| Etkileşimli yükleme | 3 |
| Komut satırından yükleme | 4 |
| Active Directory'ı Kullanma | 5 |
| Microsoft System Center Configuration Manager'ı (SCCM) Kullanma | 11 |
| ABBYY FİNEREADER 11'İ ETKİNLEŞTİRME..... | 16 |
| Etkinleştirme neden gereklidir? | 16 |
| Ürünü etkinleştirme | 16 |
| Etkinleştirme yöntemleri | 16 |
| Otomatik etkinleştirme | 17 |
| Lisans yenileme..... | 17 |
| SIK SORULAN SORULAR | 18 |
| Önceden ABBYY FineReader 11 yüklenmiş bir işletim sistemini klonlayabilir miyim? | 18 |
| İş istasyonlarında ABBYY FineReader 11'i nasıl onarabilirim? | 18 |
| Süresi sona ermiş bir lisansı iş istasyonundan nasıl silebilirim?..... | 18 |
| TEKNİK DESTEK..... | 19 |

ABBYY FineReader 11'i İş İstasyonlarına Yükleme

ABBYY FineReader 11'i doğrudan CD-ROM'dan veya bir ağ paylaşımından yükleyebilirsiniz (ağ paylaşımından yüklemek için, dağıtım paketinin tamamını dosya sunucusuna kopyalamalısınız).

ABBYY FineReader 11'i iş istasyonlarına yüklemek için aşağıdaki yöntemlerden birini kullanabilirsiniz:

- etkileşimli modda manuel olarak
- komut satırından
- Active Directory
- Microsoft System Center Configuration Manager (SCCM)

İş İstasyonu gereksinimleri

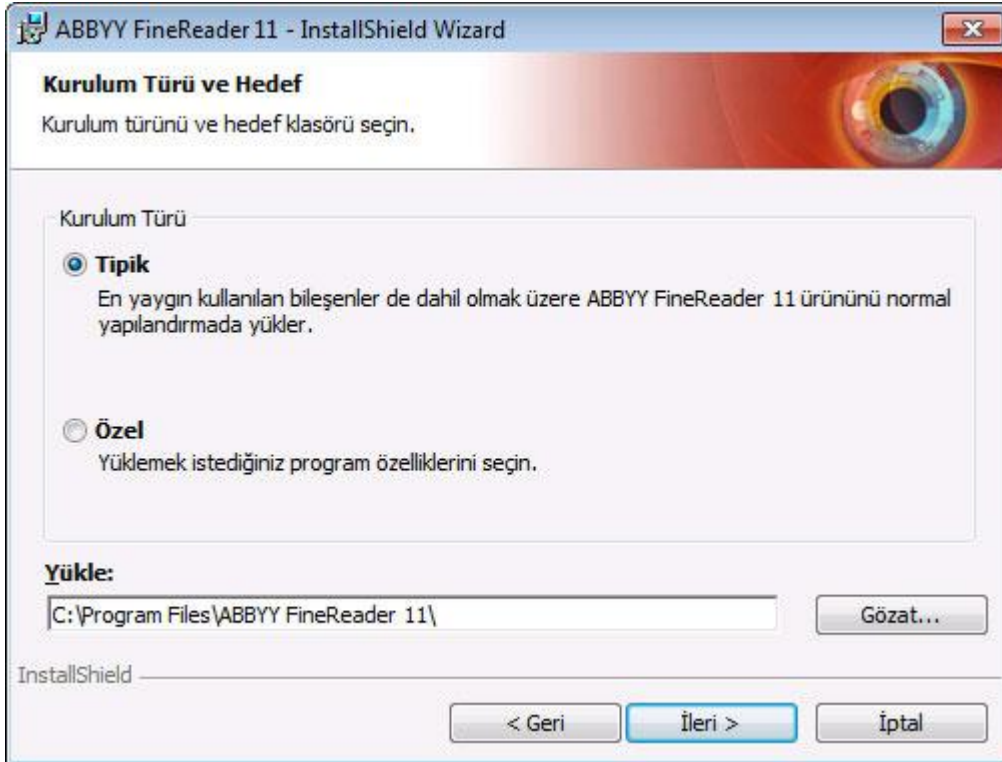
1. 1 GHz veya daha hızlı 32-bit (x86) veya 64-bit (x64) CPU.
2. İşletim Sistemi: Microsoft Windows XP, Microsoft Windows Server 2003, Microsoft Windows Vista, Microsoft Windows 7, Microsoft Windows Server 2008 veya Microsoft Windows Server 2008 R2 (yerleştirilmiş arabirimlerle çalışmak için işletim sisteminin ilgili dili desteklemesi gerekir)
3. Bellek: 1024 MB RAM; çok işlemcili sistemlerde her işlemci için ek 512 MB RAM gerekir
4. Tüm program bileşenlerinin yüklenmesi için 700 MB; programın çalışması için 700 MB
5. Ekran kartı ve monitör (min. çözünürlük 1024×768)
6. Klavye, fare veya diğer işaret aygıtları

Not: PDF dosyalarını veya görüntüleri Microsoft Word, Microsoft Excel ve Microsoft Outlook belgeleri ile açabilmek için ilgili Microsoft Office uygulamasının sisteminizde yüklü olması gerekmektedir.

Önemli! Aynı iş istasyonuna ABBYY FineReader'ın farklı sürümlerini yükleyemezsiniz.

Etkileşimli yükleme

1. Dağıtım dosyalarını içeren klasördeki **setup.exe** dosyasını çalıştırın.



2. Kurulum sihirbazındaki talimatları uygulayın.

Komut satırından yükleme

- Dağıtım dosyaları klasöründeki **setup.exe** dosyasını, aşağıda açıklanan parametreler ile çalıştırın.

Bildirimli yükleme

Bildirimli yükleme için şunu yazın:

Setup.exe /j

İş istasyonunun **Start (Başlat)** menüsünde program simgesi görüntülenir. Bu simgeyi tıkladığınızda program otomatik olarak varsayılan yapılandırma ile yüklenir (arabirim dili, bilgisayarın bölgesel ayarlarına göre otomatik olarak seçilir).

Sessiz yükleme

Sessiz yükleme için şunu yazın:

Setup.exe /qn

Sessiz yükleme işleminde kurulumla ilgili hiçbir iletişim kutusu görüntülenmez ve program varsayılan yapılandırma ile yüklenir (arabirim dili bilgisayarın bölgesel ayarlarına göre seçilir).

Not: Yükleme ilerleme çubuğu görüntülenmesini isterseniz, **"/qn"** kısmını **"/qb"** olarak değiştirin. Başka hiçbir iletişim kutusu görüntülenmez.



Sessiz yükleme için ek komut satırı seçenekleri

/L<language code> arabirim dilinin otomatik olarak seçilmesini devre dışı bırakır ve ABBYY FineReader'ı komut satırında belirtilen arabirim dilinde yükler.

Kullanılabilecek **dil kodu*** değerleri şunlardır:

- 1026 Bulgarca
- 1028 Çince (Geleneksel)
- 1029 Çekçe
- 1030 Danca
- 1031 Almanca
- 1032 Yunanca
- 1033 İngilizce
- 1034 İspanyolca
- 1036 Fransızca
- 1038 Macarca
- 1040 İtalyanca
- 1041 Japonca
- 1042 Korece
- 1043 Felemenkçe
- 1045 Lehçe
- 1046 Portekizce (Brezilya)
- 1049 Rusça

- 1051 Slovakça
- 1053 İsveççe
- 1055 Türkçe
- 1058 Ukraynaca
- 1061 Estonca
- 1066 Vietnamca
- 2052 Çince (Basitleştirilmiş)

*Kullanılabilecek arabirim dili sayısı dağıtım paketinizin türüne göre değişir.

/V"<command line>" belirtilen komut satırını doğrudan **msiexec.exe**'ye gönderir. "command line" kelimeleri yerine, şunları belirtebilirsiniz:

INSTALLDIR="<destination path>" ABBYY FineReader 11'in yükleneceği klasörün yolunu belirtir.

WEB_ALLOWED=<Yes veya No>, seçili ABBYY FineReader ayarları ile ilgili bilgilerin İnternet üzerinden ABBYY'e gönderilmesine izin verilmesini veya verilmemesini sağlar.

Örn.:

Setup.exe /qn /L1049 /v INSTALLDIR="C:\ABBYY FineReader 11" WEB_ALLOWED=Yes

Bu, ABBYY FineReader 11'i C:\ABBYY FineReader 11 klasörüne yükler. Menüler, iletişim kutuları ve diğer arabirim dilleri Rusça olacaktır. Seçili ABBYY FineReader ayarları, İnternet üzerinden ABBYY'e gönderilir. Kullanılabilecek OCR dilleri, dağıtım paketinizin türüne göre değişir.

Active Directory'i Kullanma

Microsoft Windows 2003 Server ve Microsoft Windows 2008 Server işletim sistemlerinde, entegre bir dizin hizmeti olan ve **Group Policy**'i (Grup İlkesi) içeren **Active Directory** bulunur. Grup İlkesi'nin parçası olan Yazılım Yükleme ek bileşeni bir yazılım uygulamasını birçok iş istasyonuna aynı anda yükleyebilmenize olanak tanır.

Active Directory'de üç önemli yükleme yöntemi uygulanır:

- Publish to User (Kullanıcıya Yayınla)
- Assign to User (Kullanıcıya Ata)
- Assign to Computer (Bilgisayara Ata)

ABBYY FineReader 11, **Assign to Computer (Bilgisayara Ata)** yöntemi kullanarak yüklenebilir.

Önemli!

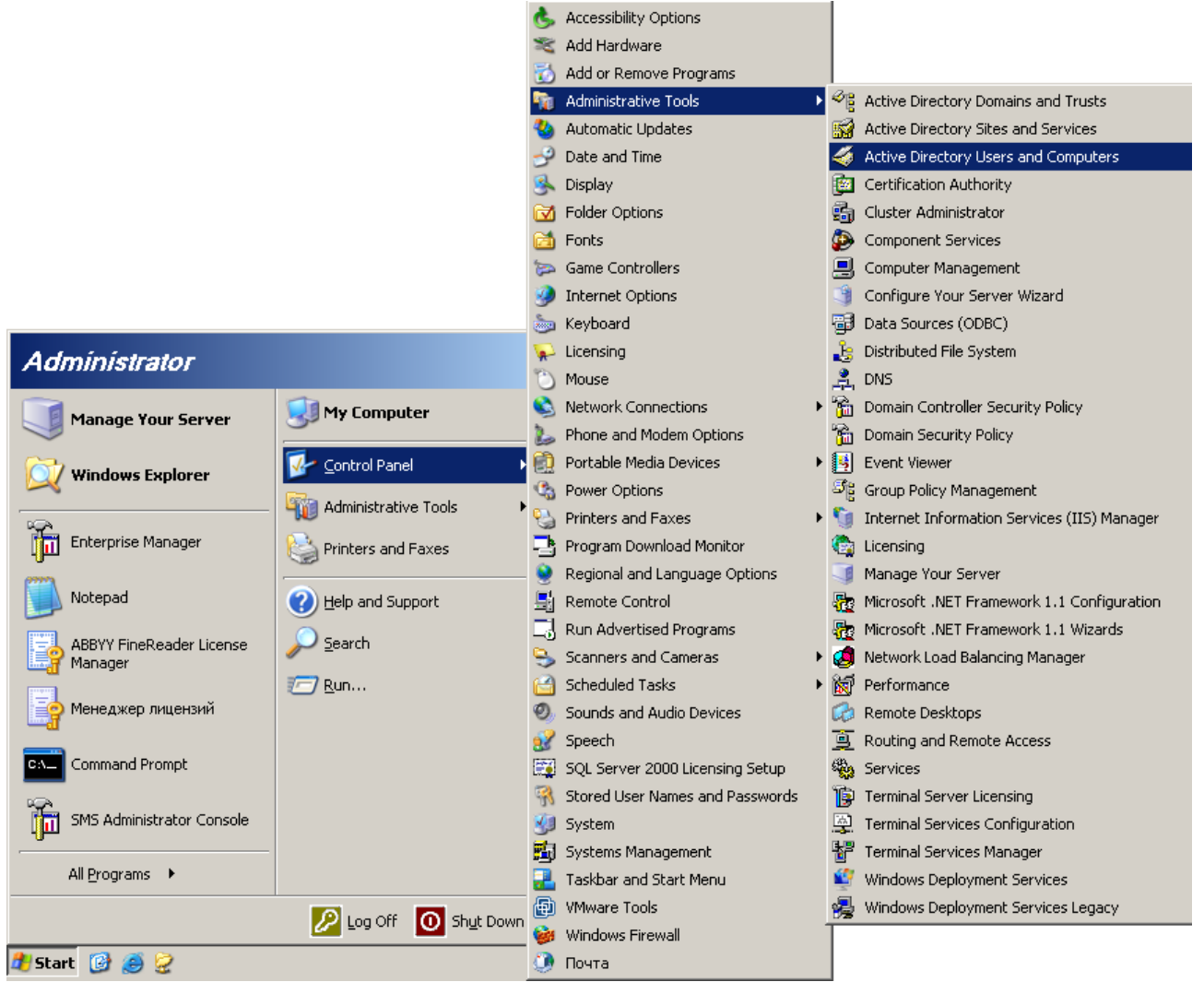
- ABBYY FineReader 11 yalnızca, iş istasyonu yeniden başlatıldıktan sonra iş istasyonuna tamamen yüklenir.
- **Publish to User (Kullanıcıya Yayınla)** ve **Assign to User (Kullanıcıya Ata)** yöntemleri desteklenmez.
- ABBYY FineReader iş istasyonuna Microsoft Core XML Services (MSXML) 6.0 kurulmasını gerektirir.

Örnek: ABBYY FineReader 11'in dağıtımını için Active Directory'yi kullanma

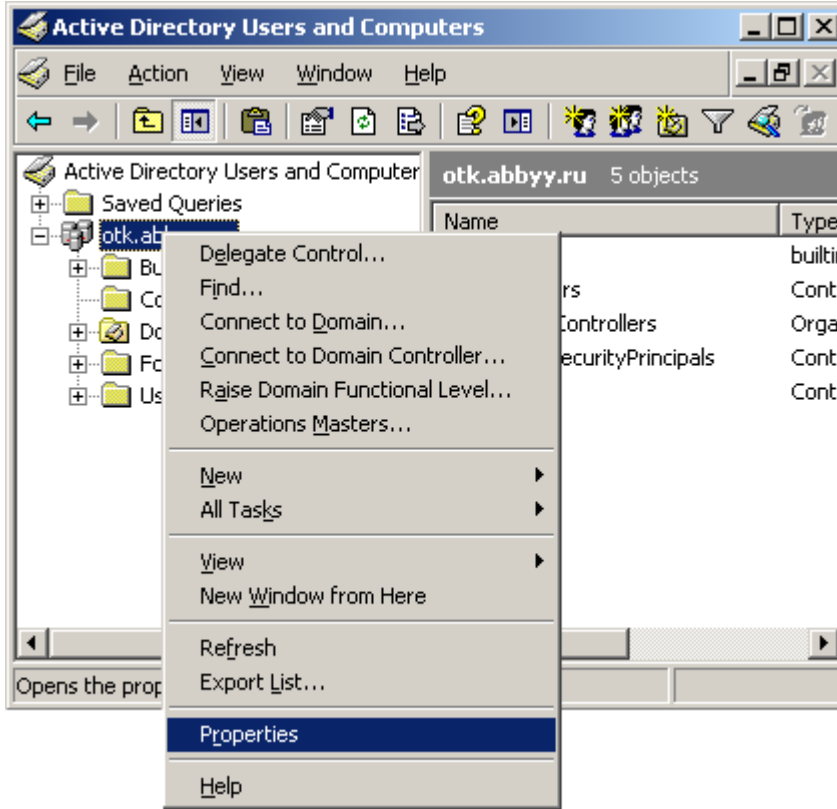
Bu örnekte, Microsoft Grup Yönetimi Konsolu yüklü bulunan Microsoft Windows Server 2003 işletim sistemi altında dağıtım gösterilir.

Program tek bir etki alanı bilgisayarına veya bilgisayarlardan oluşan bir gruba yüklenir:

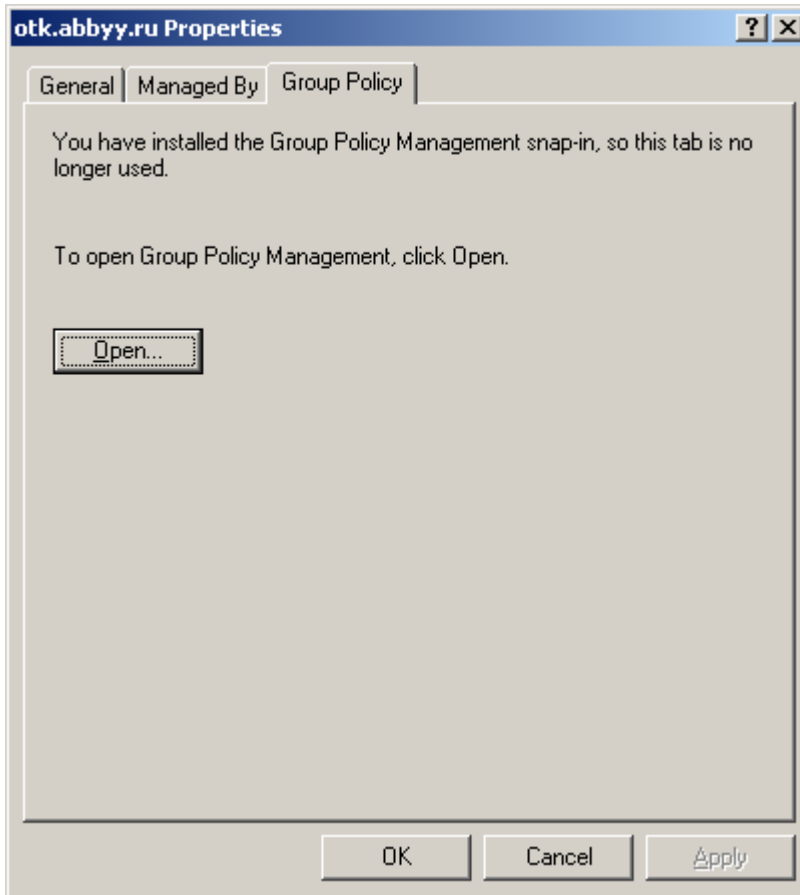
1. ABBYY FineReader 11 dağıtımını sunucuya kopyalayın.
2. **Start>Control Panel>Administrative'a (Başlat>Denetim Masası>Yönetim)** gidin ve **Active Directory Users and Computers**'i (**Active Directory Kullanıcıları ve Bilgisayarlar**) seçin.



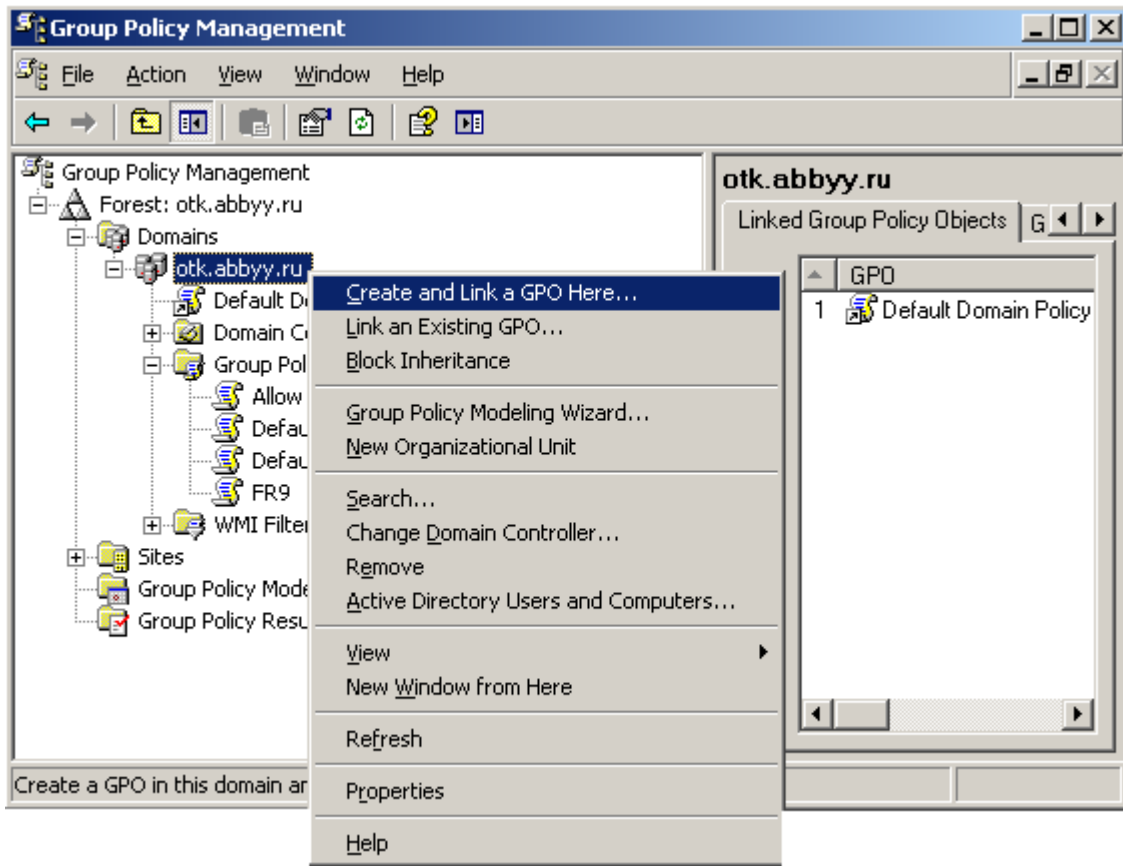
3. ABBYY FineReader 11'in yükleneceği bilgisayarı veya bilgisayar grubunu içeren siteyi, etki alanını ya da diğer yapısal birimi sağ tıklayın.
4. Kısayol menüsünde **Properties**'i (**Özellikler**) seçin.



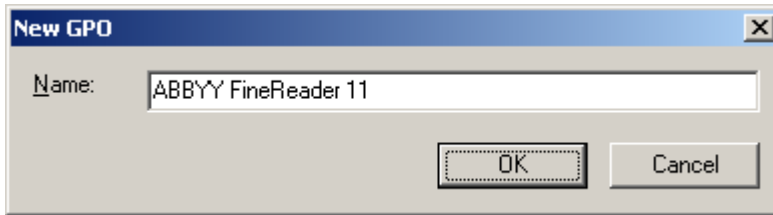
5. **Properties (Özellikler)** iletişim kutusunda **Group Policy (Grup İlkesi)** sekmesini ve ardından **Open... (Aç...)** düğmesini tıklayın.



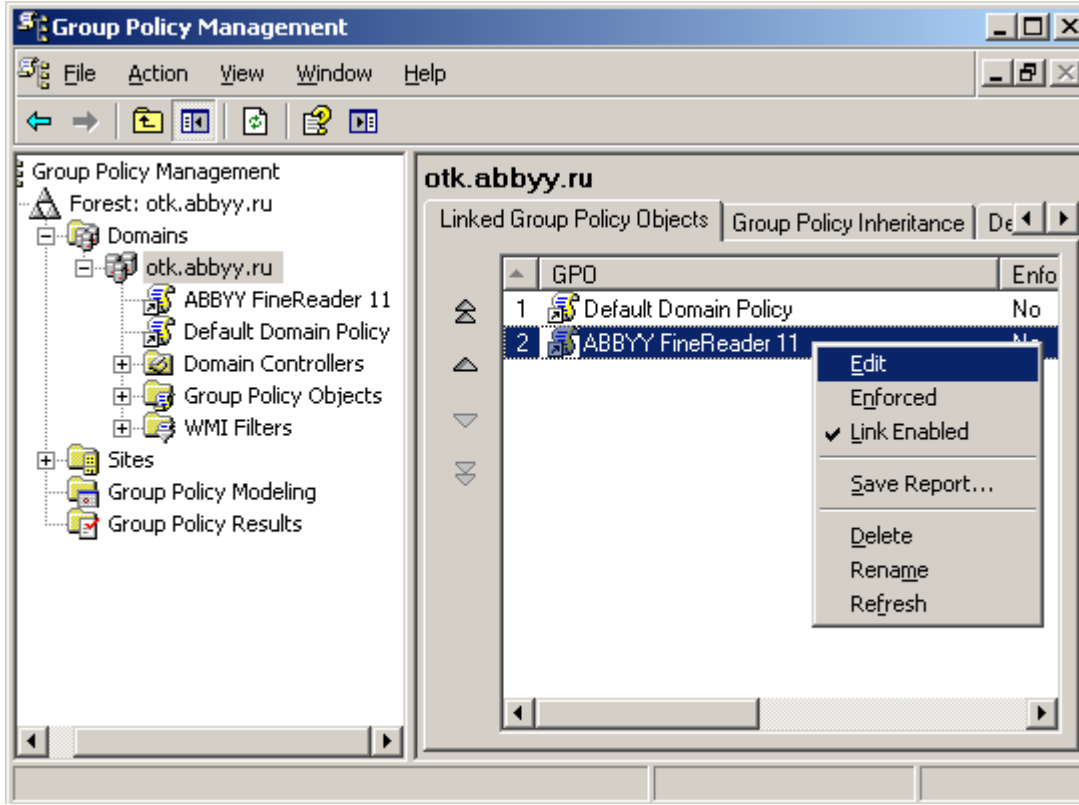
6. ABBYY FineReader 11'in yükleneceği bilgisayarı veya bilgisayar grubunu içeren yapısal birimi sağ tıklayın.
7. Kısayol menüsünde **Create and Link a GPO Here... (Burada bir GPO oluştur ve bağlantı ver...)** seçeneğini seçin.



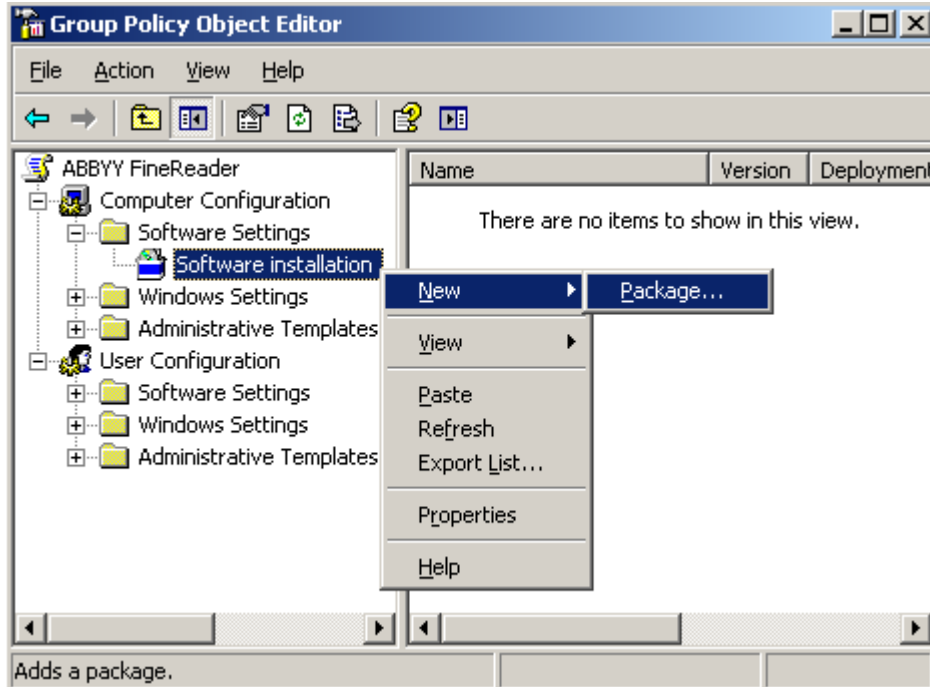
8. Açıklayıcı bir ad girin ve **OK**'i tıklayın.



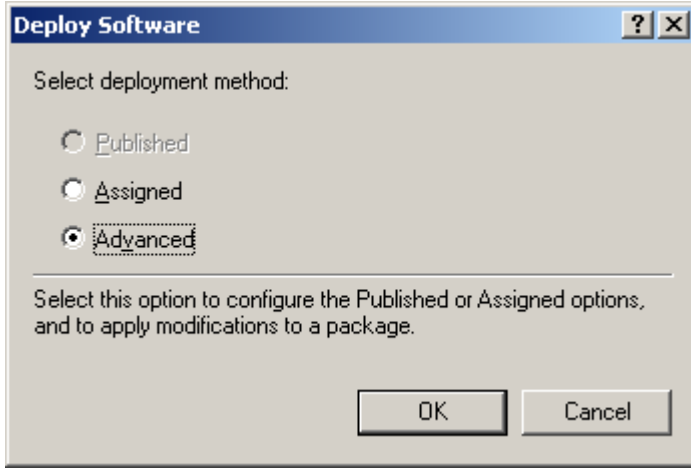
9. Oluşturduğunuz Group Policy (Grup İlkesi) nesnesini sağ tıklayın ve **Edit**'i (**Düzenle**) seçin.



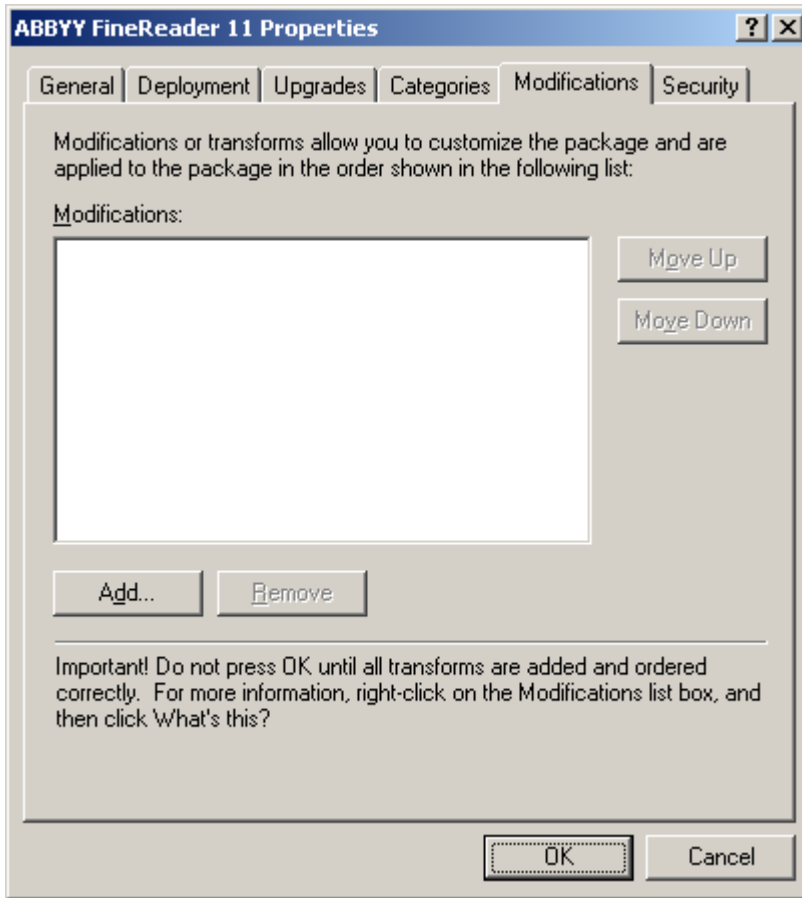
10. **Group Policy Object Editor (Grup İlkesi Nesne Düzenleyici)** penceresinde **Computer Configuration>Software Settings>Software Installation**'ı (**Bilgisayar Yapılandırması>Yazılım Ayarları>Yazılım Yükleme**) tıklayın.
11. Kısayol menüsünde **New/Package... (Yeni/Paket...)** seçeneğini seçin.



12. **ABBYY FineReader 11.msi** dosyasının ağ yolunu girin.
Bu dosya, sunucu üzerindeki ABBYY FineReader dağıtımında bulunur.
13. Dağıtım yöntemi olarak **Advanced (Gelişmiş)** seçeneğini seçin.



14. Açılan iletişim kutusunda **Modifications (Değişiklikler)** sekmesini tıklayın ve ardından **Add... (Ekle...)** düğmesini tıklayın.



15. ABBYY FineReader iş istasyonlarına yüklendiğinde kullanılacak arabirim dilini seçin. Arabirim diliyle ilgili dosyalar sunucudaki dağıtım klasöründe bulunur.

Dosya adları ve ait oldukları diller:

| | |
|----------|--------------------|
| 1026.mst | Bulgarca |
| 1028.mst | Çince (Geleneksel) |
| 1029.mst | Çekçe |
| 1030.mst | Danca |
| 1031.mst | Almanca |
| 1032.mst | Yunanca |
| 1033.mst | İngilizce |
| 1034.mst | İspanyolca |

| | |
|----------|--------------------------|
| 1036.mst | Fransızca |
| 1038.mst | Macarca |
| 1040.mst | İtalyanca |
| 1041.mst | Japonca |
| 1042.mst | Korece |
| 1043.mst | Felemenkçe |
| 1045.mst | Lehçe |
| 1046.mst | Portekizce (Brezilya) |
| 1049.mst | Rusça |
| 1051.mst | Slovakça |
| 1053.mst | İsveççe |
| 1055.mst | Türkçe |
| 1058.mst | Ukraynaca |
| 1061.mst | Estonca |
| 1066.mst | Vietnamca |
| 2052.mst | Çince (Basitleştirilmiş) |

Örn.: ABBYY FineReader'ı Rusça arabirimle yüklemek isterseniz **1049.mst**'yi seçin.

Microsoft System Center Configuration Manager'ı (SCCM) Kullanma

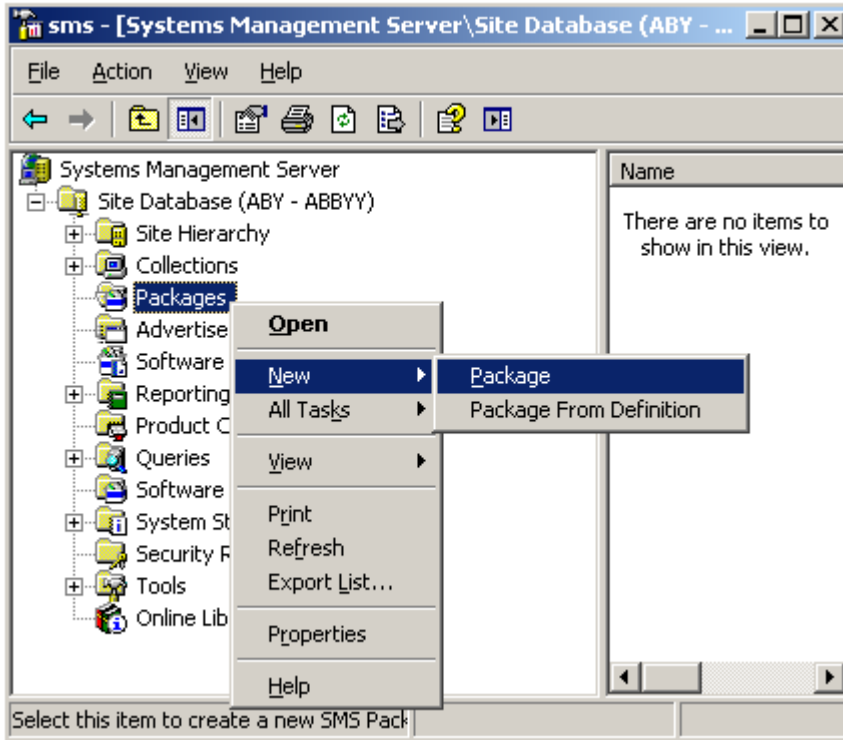
Microsoft System Center Configuration Manager yerel ağda yazılım dağıtımını otomatikleştirir ve yazılımların yükleneceği konumlara (bilgisayarlar, gruplar veya sunucular) doğrudan gitme gereksinimini ortadan kaldırır.

SCCM ile yazılım dağıtımını üç aşamadan oluşur:

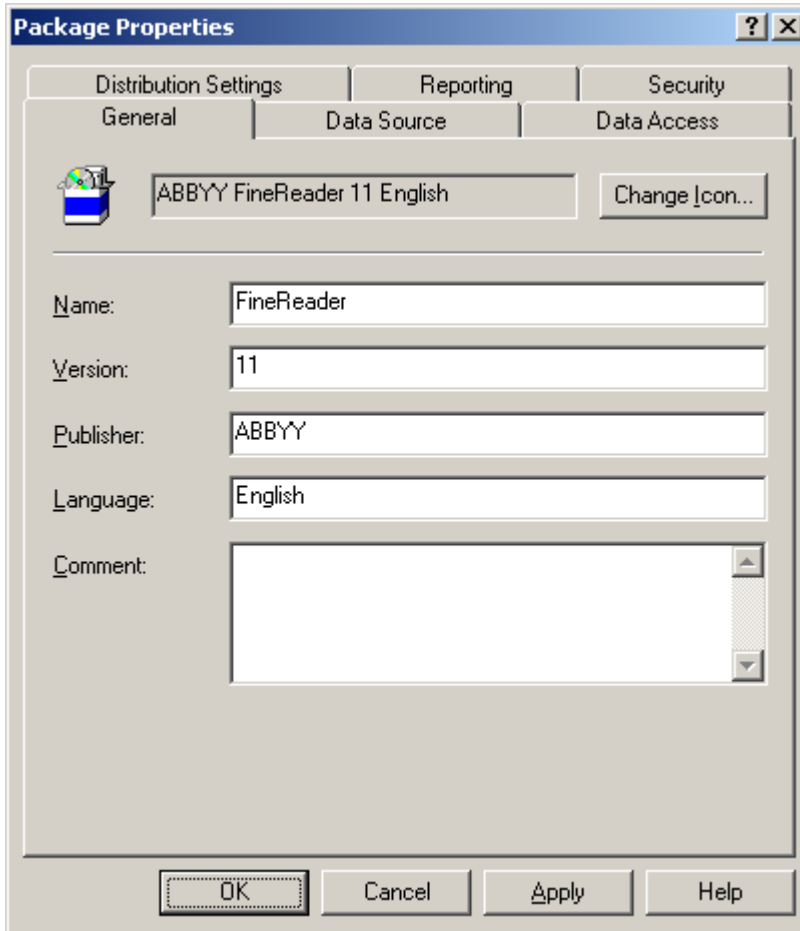
1. ABBYY FineReader 11'i otomatik yüklemeye hazırlama ("katılsız kurulum" denilen yapıyı oluşturma).
2. Dağıtım komut dosyasını oluşturma, yükleme parametrelerini seçme:
 - bilgisayar adları
 - yükleme saati
 - yükleme koşulları
3. Yazılımı SCCM ile belirtilen bilgisayarlarda, komut dosyasında yer alan yükleme parametrelerine uygun olarak yükleme.

Örnek: ABBYY FineReader 11'in dağıtımını için SCCM'i kullanma

1. ABBYY FineReader 11 dağıtımını sunucuya kopyalayın.
2. SCCM Administrator Console'da (SCCM Yönetici Konsolu) **Packages (Paketler)** öğesini seçin.
3. **Action (İşlem)** menüsünde, **New>Package (Yeni>Paket)** seçeneğini seçin.

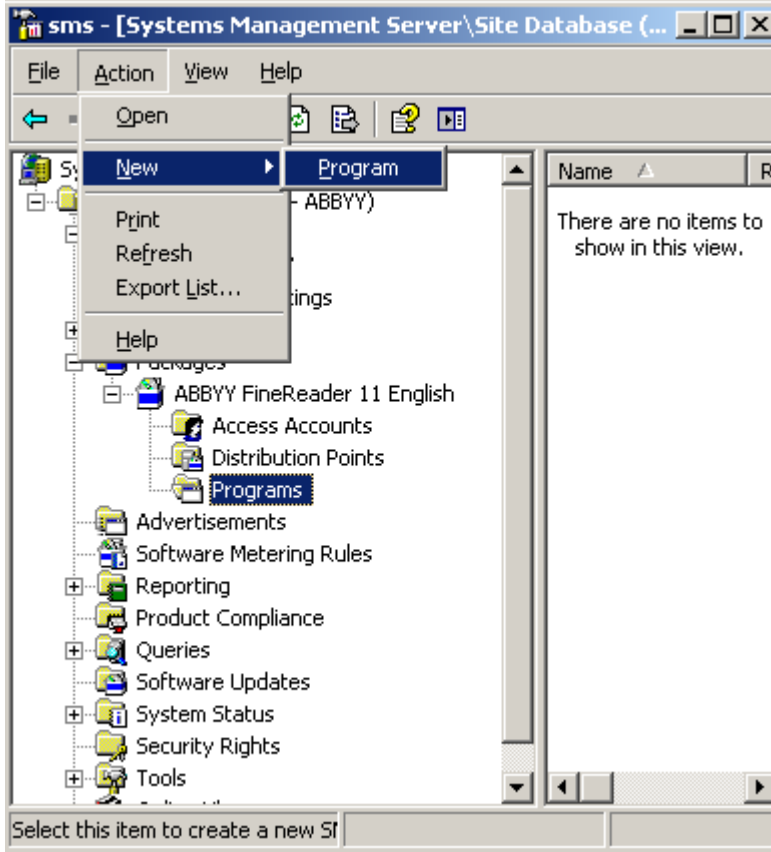


4. Açılan **Package Properties (Paket Özellikleri)** iletişim kutusunda, gereken paket özelliklerini girin.



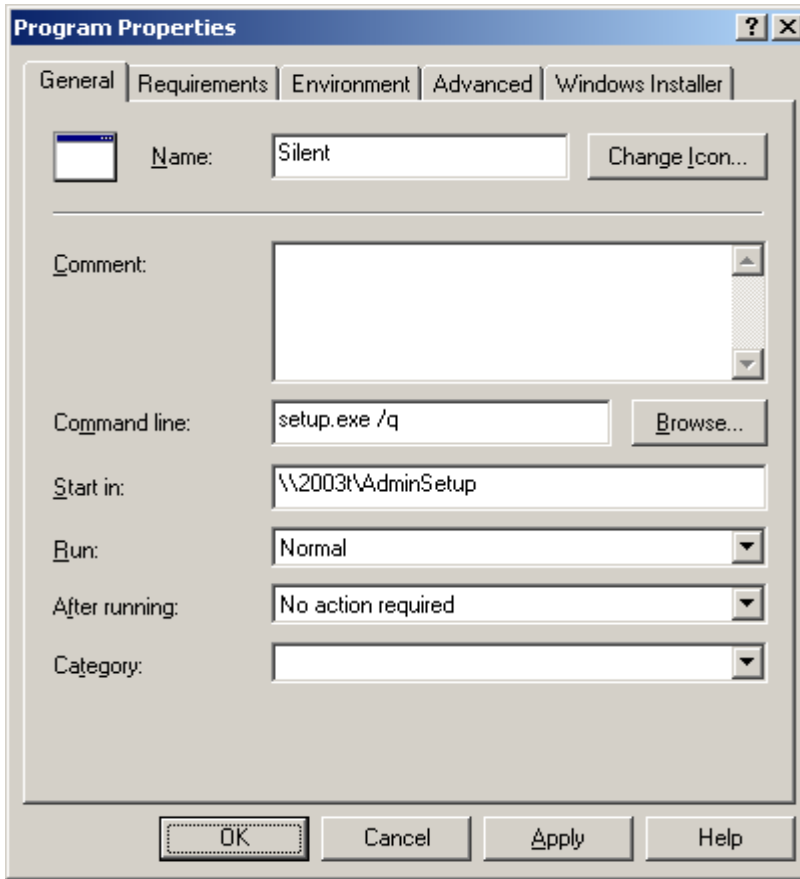
5. **Data Source (Veri Kaynağı)** sekmesini tıklayın.
6. **This package contains source files (Bu paket kaynak dosyaları içermektedir)** onay kutusunun seçili olmadığından emin olun ve **OK** düğmesini tıklayın.
7. Az önce oluşturduğunuz pakette **Programs'ı (Programlar)** seçin.

8. **Action (İşlem)** menüsünde, **New>Program (Yeni>Program)** seçeneğini seçin.



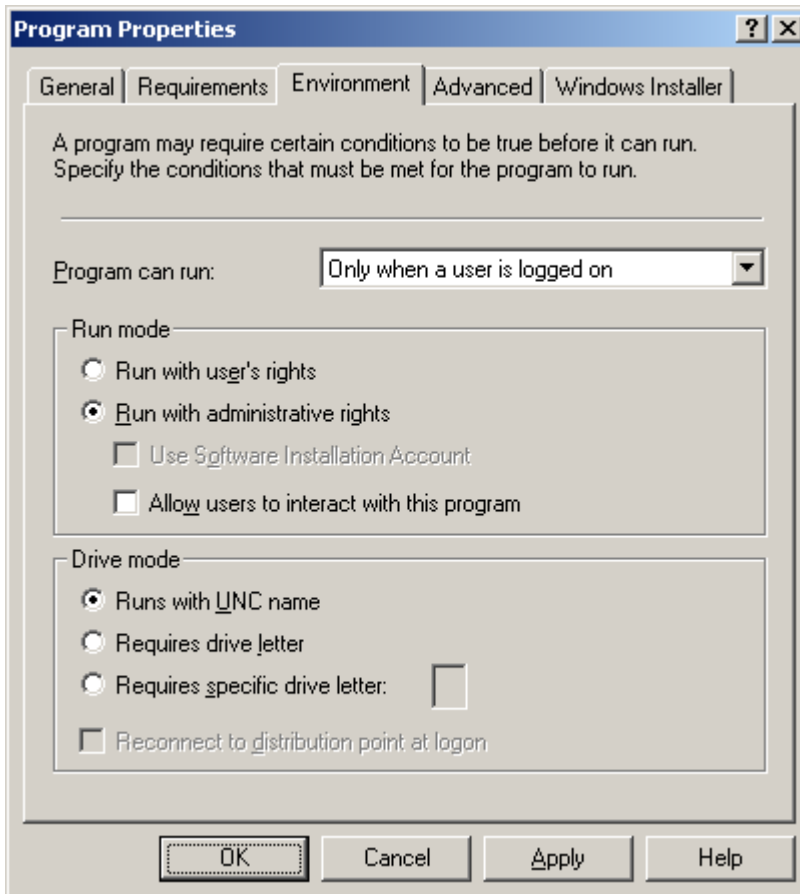
9. **Program Properties (Program Özellikleri)** iletişim kutusunun **General (Genel)** sekmesinde:

- **Name (Ad)** alanına program için açıklayıcı bir ad girin
- **Command Line (Komut Satırı)** alanına **setup.exe /q** yazın
- **Start in (Başlat)** alanına, ABBYY FineReader dağıtım klasöründeki **setup.exe** dosyasının ağ yolunu yazın (örn. **\\MyFileServer\Programs Distribs\ABBYY FineReader 11**)



10. **Program Properties (Program Özellikleri)** iletişim kutusunun **Environment (Ortam)** sekmesinde:

- **Run with administrative rights (Yönetici haklarıyla çalıştır)** seçeneğini seçin
- **Runs with UNC name (UNC adıyla çalışıyor)** seçeneğinin seçildiğinden emin olun



11. Gerekirse **Program can run (Program çalışabilir)** alanındaki koşulu değiştirin ve **OK** düğmesini tıklayın.
12. **Distribute Software Wizard'**ı da (**Yazılım Dağıtma Sihirbazı**) kullanabilirsiniz. Sihirbazı çalıştırmak için **Action (İşlem)** menüsünde **All Tasks>Distribute Software (Tüm Görevler>Yazılım Dağıt)** öğesini seçin ve sihirbazda görüntülenen talimatları izleyin.

Önemli! Dağıtım Noktaları oluşturamazsınız.

ABBYY FineReader 11'i Etkinleştirme

Etkinleştirme neden gereklidir?

ABBYY, yazılım ürünlerinin yetkisiz kullanımını engellemek için yazılım etkinleştirme teknolojisi kullanır. Teknoloji, aynı anda çalışabilecek kopya sayısını kontrol eder ve tek ve aynı kopyanın sınırsız sayıda iş istasyonuna yüklenmesini önler. ABBYY FineReader'ın etkinleştirilmemiş kopyası, ürün sürümünüze bağlı olarak çalışmayacak veya deneme modunda çalışacaktır. Deneme modunda, bölgenize ve ürün sürümünüze bağlı olarak bazı özellikler kullanılamayabilir.

Ürünü etkinleştirme

ABBYY FineReader 11 belirli bir iş istasyonunda etkinleştirilmemişse veya lisans süresi sona ermişse, bir iletişim kutusu görüntülenerek kullanıcıdan bir lisans etkinleştirilmesi istenecektir.

Etkinleştirme sadece birkaç saniyenizi alır. Bir **Etkinleştirme Sihirbazı**, kullanıcıların etkinleştirme için gereken verileri ABBYY'e göndermelerine yardımcı olur. Veri gönderildiğinde, ürün otomatik olarak veya ABBYY'den alınan bir **etkinleştirme kodu** girilerek etkinleştirilir (ayrıntılar için bkz. *Etkinleştirme Yöntemleri*).

ABBYY FineReader'ı etkinleştirmek için:

1. ABBYY FineReader 11'i iş istasyonlarında çalıştırın.
2. **Lisans Etkinleştir**'i tıklayın...
Not: ABBYY FineReader'ı deneme modunda kullanıyorsanız, **Yardım>ABBYY FineReader'ı Etkinleştir...** seçin
3. Etkinleştirme Sihirbazı'ndaki talimatları uygulayın.
Telefonla veya e-postayla etkinleştirmeyi seçtiyseniz, yapmanız gereken ABBYY'den aldığınız etkinleştirme kodunu girmek veya Etkinleştirme Sihirbazı'nın ilgili iletişim kutusunda etkinleştirme dosyasına olan yolu girmektir.

Etkinleştirme işlemi tamamlandığında, ABBYY FineReader 11 bu iş istasyonunda tam modda kullanılabilir.

Etkinleştirme yöntemleri

Aşağıdaki etkinleştirme yöntemleri kullanılabilir:

- **İnternet üzerinden (hızlı, önerilen)**

Etkinleştirme otomatik olarak gerçekleştirilir ve tamamlanması yalnızca saniyeler sürer. Bu yöntem için etkin bir İnternet bağlantısı gerekir.

- **E-posta ile (hızlı)**

Etkinleştirme Sihirbazı, bir etkinleştirme e-posta mesajı oluşturacaktır. Konu veya gövde metninde değişiklik yapmadan bu mesajı ABBYY'e gönderin. Yanıt olarak size bir dosya gönderilir. Bu dosyayı sabit diske kaydedin. Etkinleştirme Sihirbazı'nda, **İleri>** öğesine tıklayın, daha sonra **Gözet...** tıklayın ve dosyanın yolunu belirtin.

- **Web sitesinde (hızlı)**

Etkinleştirme sihirbazı, kopyanızı etkinleştirebileceğiniz URL adresini, kopyanızın seri numarasını ve Ürün Kimliğinizi gösterecektir. Belirtilen URL'ye gidin ve seri numaranızı ve Ürün Kimliğini sayfadaki ilgili

alanlara girin. Bir dosya oluşturulacaktır. Bu dosyayı bilgisayarınıza indirin. Etkinleştirme Sihirbazı'nda, **İleri>** öğesine tıklayın, daha sonra **Gözet...** tıklayın ve dosyanın yolunu belirtin.

- **Başka bir bilgisayardan e-posta ile (yavaş)**

Etkinleştirme Sihirbazı etkinleştirme mesajının metnini ve mesajın gönderilmesi gereken e-posta adresini gösterecektir. Başka bir bilgisayarda, bir e-posta mesajı oluşturun, Etkinleştirme Sihirbazı'ndaki metni bu mesaja kopyalayın ve mesajı Etkinleştirme Sihirbazı'nda belirtilen adrese gönderin. Yanıt olarak size bir dosya gönderilir. Bu dosyayı, ABBYY FineReader 11'in etkinleştirileceği bilgisayara kopyalayın. Etkinleştirme Sihirbazı'nda, **İleri>** öğesine tıklayın, daha sonra **Gözet...** tıklayın ve dosyanın yolunu belirtin.

Önemli! Etkinleştirme Sihirbazı'nın oluşturduğu etkinleştirme mesajının metnini değiştirmeyin. Mesajda ek olmadığından ve mesaj sonuna otomatik imza eklenmediğinden emin olun.

- **Telefon ile (yavaş)**

Önemli! Bu etkinleştirme yöntemi bazı dağıtım paketi türlerinde kullanılamaz.

Etkinleştirme Sihirbazı'nda, ülkenizi seçin. Sihirbaz, en yakın ABBYY ofisinin veya ortağının telefon numaralarını gösterir. Numaralardan birini çevirin ve seri numaranız ve Ürün Kimliğinizi (bunlar Etkinleştirme Sihirbazında gösterilecektir) operatöre bildirin. Operatör size bir etkinleştirme kodu verecektir. Etkinleştirme Sihirbazında, **İleri>** tıklayın ve etkinleştirme kodunu girin..

Not: Etkinleştirme kodu 26 karakter içerir ve yazılması zaman alabilir.

Otomatik etkinleştirme

Ürünün bazı sürümleri, kullanıcı onayı olmaksızın İnternet üzerinden otomatik olarak etkinleşir. Bu etkinleştirme yöntemi için aktif bir İnternet bağlantısı gerekir. Otomatik etkinleştirme herhangi bir nedenle başarısız olursa, ürünü tekrar etkinleştirmeyi deneyebilir veya farklı bir etkinleştirme yöntemi seçebilirsiniz.

Lisans yenileme

Eğer zaman sınırlamalı bir lisansınız varsa, lisans süresi sona erdiğinde ABBYY FineReader 'i kullanamazsınız. Ürünü kullanmaya devam etmek için, Etkinleştirme Sihirbazı'nı çalıştırıp yeni bir seri numarası etkinleştirmelisiniz.

Sık Sorulan Sorular

Önceden ABBYY FineReader 11 yüklenmiş bir işletim sistemini klonlayabilir miyim?

ABBYY FineReader 11'i dağıtmak için, Microsoft Windows XP/Vista/7 işletim sisteminizi klonlayabilirsiniz. İşletim sisteminizi klonladıktan sonra, ABBYY FineReader'ı etkinleştirmeniz gerekecektir. ABBYY FineReader'ın etkinleştirilmemiş kopyası, ürün sürümünüze bağlı olarak çalışmayacak veya deneme modunda çalışacaktır. Ürünün bazı sürümleri, kullanıcı onayı olmaksızın İnternet üzerinden otomatik olarak etkinleşir. Ayrıntılı bilgi için bkz. *ABBYY FineReader 11'i Etkinleştirme*.

Önemli!

1. Klonlama, sadece klonlanan bilgisayarda henüz ABBYY FineReader çalıştırılmamışsa mümkündür. Aksi halde, bu bilgisayarda ABBYY FineReader'ı onarmanız gerekecektir. *İş istasyonlarında ABBYY FineReader 11'i nasıl onarabilirim? konusunu inceleyin*
2. Once you have cloned your OS, you need to change its name and **Security Identifier (SID)**.
3. ABBYY FineReader 11 deneme sürümleri klonlanamaz.

İş istasyonlarında ABBYY FineReader 11'i nasıl onarabilirim?

ABBYY FineReader 11'i etkileşimli modda onarma

İş istasyonunda aşağıdakileri yapın:

1. **Start>Control Panel**'den (**Başlat>Denetim Masası**) **Add and Remove Programs**'ı (**Program Ekle ve Kaldır**) seçin.
Not: Microsoft Windows Vista ve Microsoft Windows 7'de bu komut **Programs and Features (Programlar ve Özellikler)** olarak geçer.
2. Yüklü programlar listesinde **ABBYY FineReader 11**'i seçin ve **Change (Değiştir)** seçeneğini tıklayın.
3. Açılan **Program Maintenance (Program Bakımı)** iletişim kutusunda, **Repair**'i (**Onar**) seçin ve **Next**'i (**İleri**) tıklayın.
4. Sihirbazın talimatlarını uygulayın.

Süresi sona ermiş bir lisansı iş istasyonundan nasıl silebilirim?

1. ABBYY FineReader'ı çalıştırın.
2. **Yardım>Hakkında...** seçin ve **Lisans Bilgileri** tıklayın.
3. Silmek istediğiniz lisansı seçin ve **Sil**'i tıklayın.

Not: ABBYY FineReader 11'i **Start>Programs (Başlat>Programlar)** ile başlatamazsanız, komut satırından **FineReader.exe**'yi çalıştırıp **-license** komutunu girin.

Teknik Destek

ABBYY FineReader 11'in yüklenmesi ve kullanımıyla ilgili Sistem Yöneticisi Kılavuzu'nda yanıt bulamadığınız tüm sorularınız için lütfen ABBYY teknik destek servisiyle veya ABBYY ortaklarıyla irtibat kurun. İrtibat bilgileri için lütfen **www.abbyy.com** adresinde "Support" (Destek) bölümüne bakın.